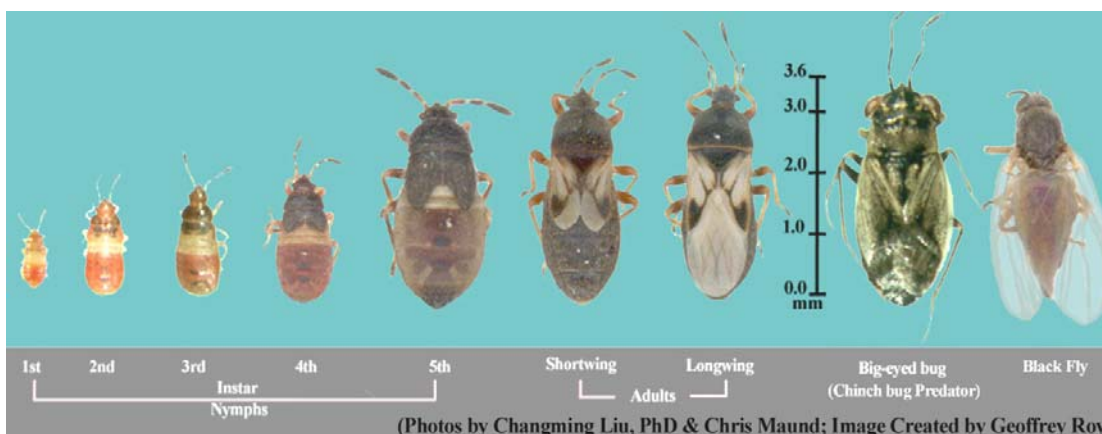


Punaise des céréales ou communément appelée Punaise velue

Depuis quelques années, sur le territoire de la MRC de Thérèse-De Blainville et dans plusieurs villes canadiennes, la punaise velue cause d'importants dommages aux pelouses. Ce petit insecte mesurant à peine 4 mm, de type piqueur-suceur, se nourrit de la sève des brins d'herbe de votre pelouse.

Les symptômes reliés à la présence de la punaise (*Blissus leucopterus*

hirtus) sont semblables à ceux d'un gazon qui souffre d'un manque d'eau. Dès le mois de juin on voit apparaître sur la pelouse des plaques jaunes qui vont en s'accroissant avec le temps. Lorsque les symptômes sont présents, il est souvent trop tard pour agir efficacement, car les punaises présentes sont déjà parvenues au stade adulte.



En effet c'est au stade larvaire et tôt en saison qu'il faut agir afin d'éviter la prolifération de l'insecte. Dès le mois de mai, il est possible de réduire efficacement la population en arrosant copieusement votre pelouse avec un mélange d'eau savonneuse, à raison de 25 ml de savon vaisselle (ex : Sunlight) dans 1 litre d'eau, en répétant ce traitement 5 fois à 5 jours d'intervalle. Asperger là où les punaises sont présentes et dans le pourtour de la zone affectée, puis arroser à fond avec de l'eau et maintenir l'espace bien humide pour obtenir un meilleur résultat.

Il est possible de remplacer le savon vaisselle par différents produits commerciaux à faible impact (permis par le règlement), tels que le End-All ou le Trounce de la compagnie Safer's. Bien suivre les instructions sur l'étiquette, car ces produits contiennent de la pyrèthrine naturelle qui se dégrade rapidement au soleil, il faut donc les utiliser par temps nuageux et/ou pluvieux ou très tôt le matin ou en soirée. Bien agiter le produit lors de l'application et répéter les traitements comme pour le savon. Soyez vigilant et maintenez votre surveillance pour les mois à venir.

Les problèmes de punaises surviennent généralement lorsque :

- ✓ les températures sont chaudes et sèches;
- ✓ le sol est pauvre et/ou sablonneux;
- ✓ le gazon est coupé trop court;
- ✓ l'engrais à une teneur trop élevée en azote (N);
- ✓ le terrain est en pente, présence de talus;
- ✓ il y a présence de chaume dans la pelouse;
- ✓ la pelouse manque de biodiversité;
- ✓ la pelouse est entretenue chimiquement.

Quelques trucs pour prévenir une infestation de punaises velues.

Commencez par :

- maintenir le gazon à une hauteur d'environ 8 cm;
- faire de l'herbicyclage (laisser les rognures de gazon au sol);
- amender votre sol en l'enrichissant avec du compost;
- favoriser les micro-organismes dans le sol;
- utiliser des variétés de semences (gazon) enrichies d'endophytes et résistantes aux conditions difficiles;
- introduisez de la biodiversité (ex.: trèfle, thym, graminées, etc.);
- utiliser des engrais 100% naturels;
- vérifier votre pH; si votre sol est acide, ajouter de la chaux au besoin;
- faire aérer la pelouse au besoin;
- réduire l'utilisation de pesticides, naturels ou de synthèse;
- réduire la surface de pelouse là où les problèmes de punaises sont récurrents en aménageant ces espaces, (soyez créatif !);
- éliminer les talus;
- planter des arbres (créer de l'ombre);
- arroser au besoin la pelouse en profondeur (2.5 mm/sem.);
- connaître le cycle de l'insecte, afin d'intervenir au meilleur moment.

Conservez un cahier pour la prise de notes de vos observations et des traitements à venir, en y indiquant le plus de détails possibles ainsi vous aurez un meilleur suivi de la situation.

Ce petit aide-mémoire vous sera d'une grande utilité pour les années à venir.

La fiche d'observation et de dépistage annuel doit contenir par exemple:

- date de l'observation;
- nom du dépisteur;
- description des symptômes, de l'endroit et le moment où les signes ont commencé à se manifester;
- faire un petit croquis de votre terrain et localiser les endroits problématiques;
- décrire la topographie du terrain. (ex : terrain en pente, talus, etc.)
- conditions météorologiques des derniers jours, période de canicule, sécheresse, stress éventuel, etc;
- identification de l'insecte, son stade de développement;
- stratégie d'intervention que vous allez adopter;
- produit utilisé et dosage;
- date du traitement;
- date de rappel du traitement;
- résultat obtenu;
- changement à apporter afin de prévenir une autre infestation;
- commentaires.

Améliorez la qualité de votre sol et introduisez de la biodiversité telle que du trèfle blanc nain et des semences mieux adaptées aux conditions difficiles. Réduisez la surface de pelouse, usez d'imagination en créant des plates-bandes à entretien minimal, utilisez des paillis dans vos plates-bandes et sous les arbres (attention pas trop près du tronc), etc.

Adopter de bonnes méthodes culturales (voir document « *12 étapes pour une pelouse écologique* » sur le site de la Ville).

Pour toutes informations n'hésitez pas à communiquer avec l'éco-technicien de la Ville et consultez le site Web de la Ville de Sainte-Thérèse pour en savoir plus au www.ville.sainte-therese.qc.ca.